

一件式造口袋系统

收集用品



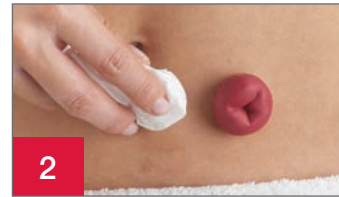
将造口袋、一次性垃圾袋、纸巾和/或清洁布以及水收集到一处。可选：剪刀、笔、测量尺、附件。

移除使用过的造口袋系统



小心地提起黏胶的边缘并向下剥离，轻轻将皮肤推离皮肤底盘。正确处理用过的造口袋。请勿将撕下的（造口袋）直接冲入厕所下水道。

清洁并干燥皮肤



按照医疗保健专业人士的建议，用水或温和的肥皂清洁皮肤。彻底冲洗并干燥。请勿在皮肤上使用油脂、粉末、乳液或乳液型肥皂。

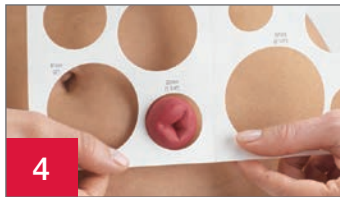
检查皮肤状况



检查以确保造口周围的皮肤（造口周围）完好无损，无刺激、皮疹或发红。*

*如果注意到刺激、皮疹或发红现象，请与 WOC/NSWCC 护士联系

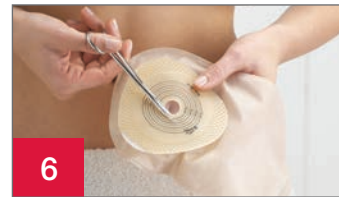
准备皮肤底盘和造口袋



每次应用底盘之前，使用造口测量尺测量造口（如果使用预先确定尺寸的底盘开口，请转到步骤7）。



在皮肤底盘上勾绘确定的底盘尺寸开口。皮肤底盘应与皮肤和造口相接处贴合。确认皮肤底盘和造口之间没有皮肤露出，以帮助防止渗漏和皮肤刺激。



使用小型弯剪，小心地在皮肤底盘上剪出开口以匹配图案。修剪时请勿超出离型纸上印刷的线。请勿刺破造口袋。



从皮肤底盘上撕下离型纸。

如果需要，添加防漏膏或防漏环

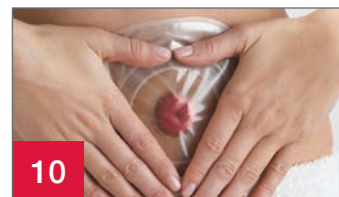


如果合适，按照使用说明在开口周围应用底盘环或涂抹薄层防漏膏。

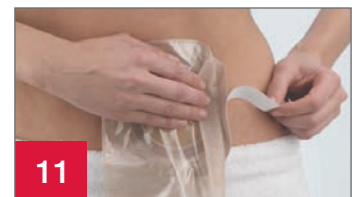
应用新的造口袋系统



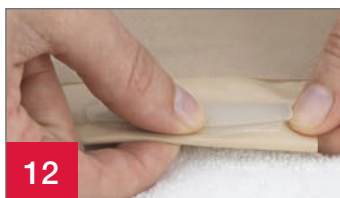
将皮肤底盘开口置于造口的中心。



轻轻按压皮肤底盘约一分钟，以获得最佳粘连。



对于带胶带边缘的底盘，请撕下两侧的背纸，然后轻轻地将黏胶压在皮肤上。



12

关闭造口袋底部。如果使用可引流的造口袋，请关闭造口袋底部的 Lock 'n Roll 微密封口或使用造口袋封夹。有关如何使用此封口系统的更多信息，请参阅 Lock 'n Roll 微密封口护理提示。



如果使用尿流改道术造口袋，请确保排放阀已关闭。排放阀上的泪珠标志应面向造口袋的主体侧。

如果需要，请使用盒内提供的盖。

一件式造口袋系统

提示	产品清单	库存编号
<ul style="list-style-type: none">造口周围的皮肤不应出现任何皮疹或疮迹象受刺激的皮肤应由医疗保健专业人员进行评估如果使用底盘环或防漏膏，请按照指示将其应用在造口开口旁边的皮肤底盘粘性一侧手术后造口可能会肿胀。造口可能需要数周或数月时间才能缩小至其永久尺寸清洁时，造口可能会轻微流血不建议在长时间佩戴的皮肤底盘下使用护肤擦布，因为它们可能会缩短佩戴时间	一件式造口袋系统	_____
	附件	
	底盘环	_____
	造口袋	_____
	防漏膏	_____
	润滑除臭剂	_____
	造口粉	_____
其他 _____	_____	

附加说明

使用皮肤底盘前，皮肤应保持清洁和干燥。

使用前，请务必阅读使用说明，了解有关预期用途、禁忌症、警告、注意事项和说明的信息。

Hollister 徽标、Lock 'n Roll 和“皮肤健康。效果卓著。”是 Hollister Incorporated 的商标。
© 2022 Hollister Incorporated. 923069-1118 ANZ Chinese-1P

Hollister Australia
PO Box 375,
Box Hill, VIC 3128
www.hollister.com.au

Customer Care
1800 880 851
priority@hollister.com.au

Hollister New Zealand
PO Box 107097,
Auckland Airport, Auckland 2150
www.hollister.co.nz

Customer Care
0800 678 669
NZCustomerService@libmed.co.nz