



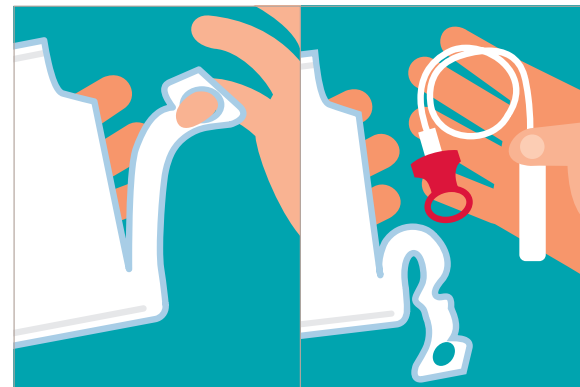
Girls' Guide for Use

VaPro Plus Pocket™
No Touch Intermittent Catheter

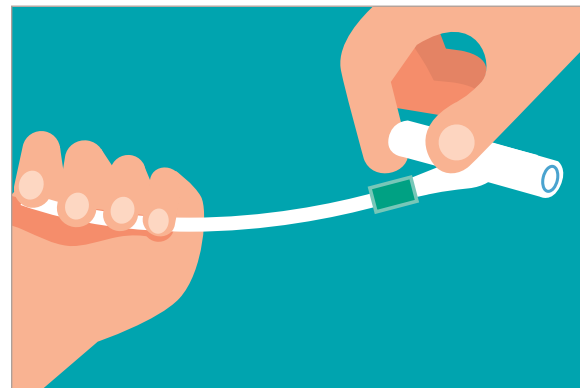
VaPro Plus Pocket™
No Touch Intermittent Catheter



- 1 Assemble all equipment and prepare the area.
- 2 Wash your hands as advised by your healthcare practitioner.
- 3 Position yourself to carry out intermittent catheterization. Manipulate your clothing to access your genitalia.



- 4a Open the package. To open package, pull finger hole toward you and all the way down.
- 4b Remove the catheter from the package.



- 5 With collection bag facing up, hold the catheter in one hand while pushing the bag away from the catheter with the other hand to break the paper band. Unfold collection bag. Leave the catheter on the lap, sink or other flat surface.



- 6 Spread the labia with two fingers of your non-dominant hand. Cleanse around the area of the urethral opening and genitalia as you were trained by your healthcare practitioner.

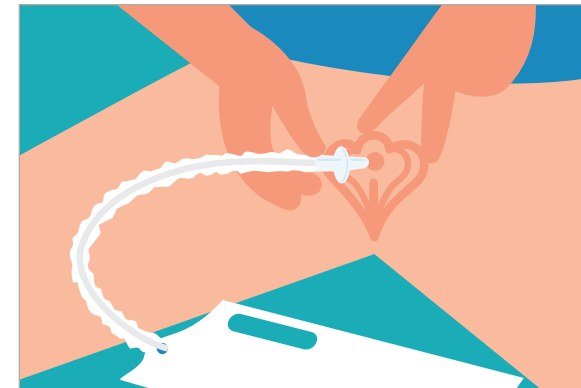


- 7 Remove the cap from the protective tip of catheter.



- 8 Hold the catheter in one hand, and with the other hand advance the catheter forward until tip of the catheter fills the protective tip, taking care that the catheter does not protrude from the tip.

- 9 Grasp catheter below protective tip plate.



- 10 Part the labia with two fingers and insert the protective tip into the urethra until the plate comes in contact with urethral opening.

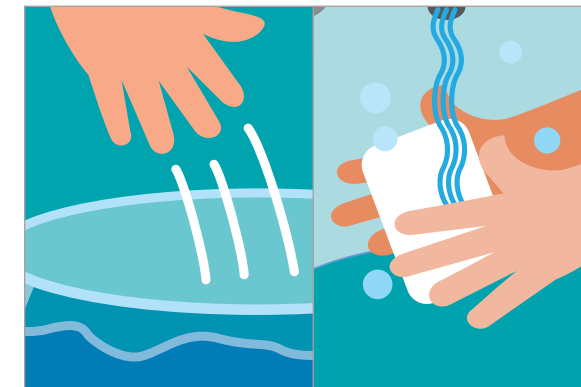
- 11 Relax the labia and use the fingers of your non-dominant hand to hold the protective tip in place as you insert the catheter with your dominant hand until the urine starts to flow.

- 12 Once urine flow has stopped slowly withdraw the catheter. If urine flows again, pause until urine stops. After you're sure the bladder is empty, remove the catheter completely.

- 13 After catheterizing hold collection bag by handle.



- 14 To empty the collection bag before disposing, tear at the arrow (Tear here to empty) to drain.



- 15 Dispose of the catheter, collection bag, and packaging in a disposal bin. DO NOT FLUSH DOWN TOILET.

- 16 Wash your hands.

WARNING: To help reduce the potential for infection and/or other complications, do not reuse.

WARNING: If discomfort or any sign of trauma occurs, discontinue use immediately and consult your healthcare practitioner.

- Ready-to-use, single-use closed system intermittent catheter
- Hydrophilic-coated, Phthalate-free catheter
- Protective tip and sleeve supports no-touch insertion technique
- 2 smooth catheter eyelets
- Adhesive tab for adhering product to a surface
- Easy-to-remove ring cap
- 1000 mL collection bag
- Not made with natural rubber latex

This intermittent catheter is a flexible tubular device that is inserted through the urethra by male, female and pediatric (paediatric) patients who need to drain urine from the bladder.

PRECAUTION: Please consult your healthcare practitioner before using this product if any of the following conditions are present:

- Severed urethra
- Unexplained urethral bleeding
- Pronounced stricture
- False passage
- Urethritis – inflammation of the urethra
- Prostatitis – inflammation of the prostate gland
- Epididymitis – inflammation of the epididymis (testicle tube)

PRECAUTION: Self-catheterization (catheterisation) should follow the plan of care and advice given by your healthcare practitioner and be carried out only in accordance with the instructions for use provided. Because catheterization (catheterisation) frequency varies by person, the recommended frequency of your catheterization (catheterisation) should be provided by your healthcare practitioner. For any other questions about your catheterization (catheterisation), please contact your healthcare practitioner.

NOTE: Store boxes in a flat position and at normal room temperature. This product consists of: polyurethane sleeve, thermoplastic elastomer tip, and tubing not made with DEHP.

Hollister Incorporated
2000 Hollister Drive
Libertyville, Illinois 60048
1.888.808.7456

www.hollister.com



Watch the instructional video:
www.Hollister.com/VaProFemale



Continence Care

Rx Only.

Hollister, the Hollister logo and VaPro Plus Pocket are trademarks of Hollister Incorporated.
© 2021 Hollister Incorporated. 922930-1121 US-01607



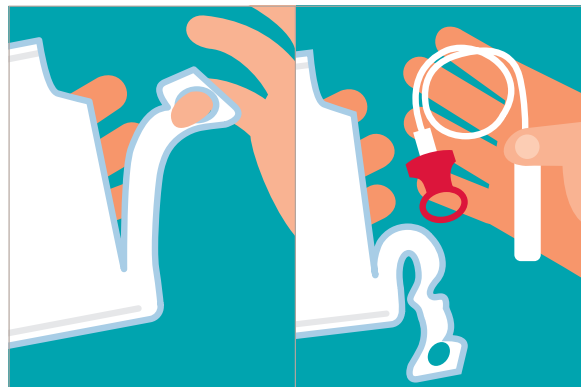


VaPro Plus Pocket™

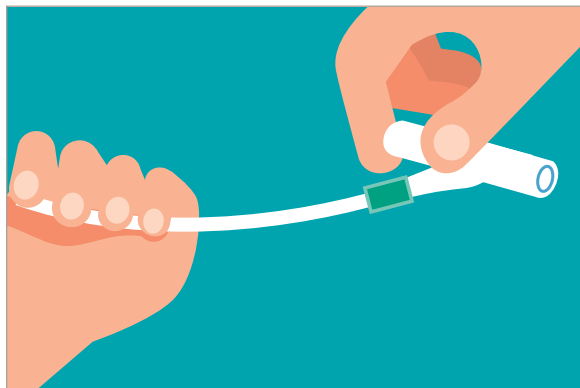
No Touch Intermittent Catheter



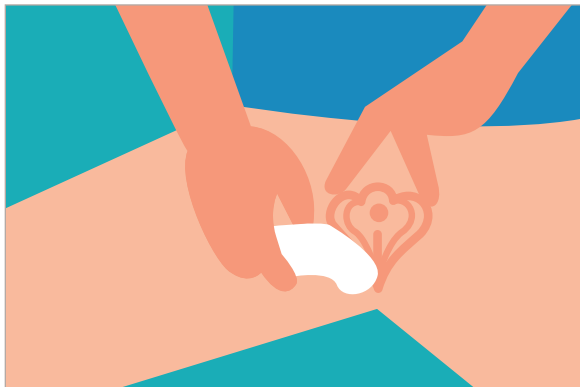
- 1 Reúna todos los materiales y prepare la zona.
- 2 Lávese las manos como le indicó el profesional de la salud.
- 3 Posiciónese para realizar el cateterismo intermitente (cateterización). Acomode su ropa para acceder a sus genitales.



- 4a Abra el paquete. Para abrirlo, tire del agujero con el dedo hacia abajo.
- 4b Retire la sonda del paquete.



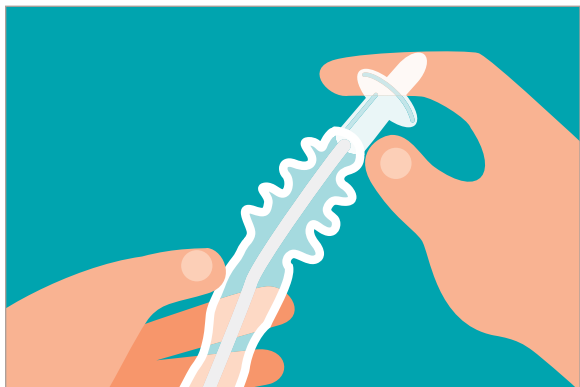
- 5 Coloque la bolsa recolectora hacia arriba. Sostenga la sonda con una mano mientras separa la bolsa de la sonda con la otra mano para romper la cinta de papel. Despliegue la bolsa recolectora. Apoye la sonda en la falda, el fregadero u otra superficie plana.



- 6 Separe los labios de la vagina con dos dedos de su mano no dominante. Límpiase la zona alrededor de la abertura de la uretra y los genitales según le haya explicado su profesional de la salud.

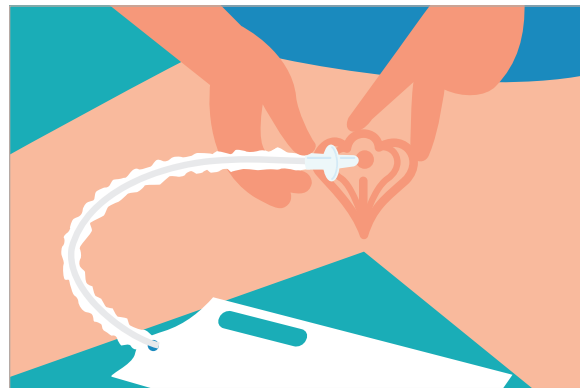


- 7 Retire la tapa de la punta protectora de la sonda.



- 8 Sostenga la sonda con una mano y, con la otra, deslice la sonda hacia adelante hasta que la punta cubra la punta protectora, asegurándose de que la sonda no se salga de la punta.

- 9 Sostenga la sonda por debajo del anillo protector de la punta.



- 10 Separe los labios de la vagina con los dedos e introduzca la punta protectora en la uretra hasta que la placa entre en contacto con la abertura uretral.

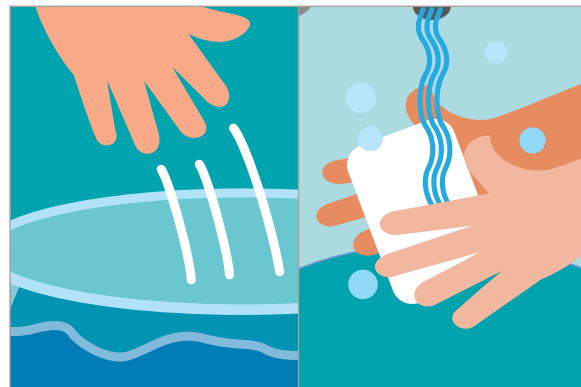
- 11 Suelte los labios de la vagina y utilice los dedos de la mano no dominante para sujetar la punta protectora en su lugar mientras introduce la sonda con la mano dominante, hasta que la orina empiece a fluir.

- 12 Una vez que se detenga el flujo de orina, retire la sonda lentamente. Si la orina fluye de nuevo, haga una pausa hasta que se detenga. Tras asegurarse de que la vejiga está vacía, retire la sonda por completo.

- 13 Luego del cateterismo intermitente (cateterización), sostenga la bolsa de recolección de la manija.



- 14 Para vaciar la bolsa de recolección, tire donde indica la flecha (Tire aquí para vaciar) para drenar.



- 15 Deseche la sonda, la bolsa de recolección y el embalaje en la basura. NO LO DESECHE POR EL INODORO.

- 16 Lávese las manos.

ADVERTENCIA: Para ayudar a reducir el riesgo de infecciones y/u otras complicaciones, no reutilice el producto.

ADVERTENCIA: En caso de sentir malestar o cualquier signo de lesión, interrumpir inmediatamente el uso del producto y consultar a su profesional de la salud.

- Sonda intermitente de un solo uso, de sistema cerrado, lista para usar
- Sonda con recubrimiento hidrofílico sin ftalato
- Punta protectora y funda para la técnica de inserción no-tocar
- 2 orificios de drenaje suaves
- Tapón con anilla de fácil retirada
- Pestaña adhesiva para adherir el envase a una superficie
- Bolsa colectora de 1000 mL
- No continen látex de caucho natural

Esta sonda intermitente es un dispositivo tubular flexible que se inserta por la uretra y se utiliza en los pacientes masculinos, femeninos y pediátricos que necesiten eliminar la orina de la vejiga.

PRECAUCIÓN: Si presenta cualquiera de las situaciones descritas a continuación, por favor consulte a su profesional de la salud antes de utilizar este producto:

- Uretra seccionada
- Sangrado uretral de origen desconocido
- Estrechamiento uretral pronunciado
- Falsa vía uretral
- Uretritis – inflamación de la retra
- Prostatitis – inflamación de la próstata
- Epididimitis – inflamación del epidídimo (tubo testicular)

PRECAUCIÓN: La técnica del autocateterismo debe realizarse siguiendo las pautas y las recomendaciones de su profesional de la salud y sólo de acuerdo a las instrucciones de uso indicadas. Dado que el número de cateterizaciones varía en función de la persona, debería ser su médico quien determinara su frecuencia. Para cualquier otra pregunta sobre su cateterización, por favor, contacte con su médico.

NOTA: Almacenar las cajas en posición horizontal y a temperatura ambiente. Este producto consta de: funda de poliuretano, punta de elastómero termoplástico y tubos que no están fabricados con DEHP.

Hollister Incorporated
2000 Hollister Drive
Libertyville, Illinois 60048
1.888.808.7456

www.hollister.com



Video de instrucciones
(version en Inglés):
[www.Hollister.com/
VaProFemale](http://www.Hollister.com/VaProFemale)



Cuidado de la
continencia

Rx Only.
Hollister, el logotipo de Hollister y VaPro
Plus Pocket son marcas registradas de
Hollister Incorporated.
© 2021 Hollister Incorporated. 922930-1121
US-01607

